



## CHEMISSETTE BLANCHE

FICHER CHOISEL © 1978-2002-2008

**ORIGINE** : Décrite pour la première fois par le médecin naturaliste montbéliardais Jean Bauhin , dans "Historia fontis...", 1598, p.61, et dans son "Histoire Plantarum Universelle", (voir le mémoire dont je suis l'auteur : "Les pommiers au Montbéliard...Jean Bauhin...", par Jean-Louis Choisel fascicule n°107, 1984, publié en 1985 par la Sté d'Emulation de Montbéliard , pl.1, n°8, p.221) t.1, p.10, édition à titre posthume, qu'il a rédigé avant sa mort qui eut lieu le 26 octobre 1612 et non en 1913 comme l'écrit A.Leroy. Celui-ci a fait venir cette variété , depuis le Wurtemberg, en 1866, afin de la propager dans ses pépinières d'Angers. Elle n'est plus citée dans son catalogue de 1916. Encore conservée à Brogdale sous le nom Weisses Seidehemdchen (the book of apples, 1993, p.269). Le hollandais Herman Knoop, en 1760, et l'allemand Mayer, en 1776, mentionnent cette variété.

**SYNONYMES** : Jungfrauenapfel Pomum Virgineum, et, De Demoiselle (Jean Bauhin, "Historia Novi Admirabilis fontis balnei Bollensis", 1598, p.61.- et "Historia plantarum Universalis" , édition de 1650, t.I, p.10).- Chemisette de Soie (Herman Knoop, "Pomologie", 1760, édition allemande., p.7, tabl.III; et 1771, édition française 1776-1801, t.III, p.164, n°64).- De Dame (d°).- Rose Soyeuse (d°).- De Soie (d°).- Soyette (d°).- Chemise de Soie Blanche (Thompson, "Catalogue des fruits cultivés au jardin de l'horticultural Society de Londres", 1842, p.10).

**MATURITE-CONSOMMATION** : Novembre-Février (Leroy).- "Le 20 septembre la chair n'est pas encore bonne à manger, mais, cependant agréable- (Jean Bauhin)"

**FORME** : Sous moyenne, H=60mm., L=59mm. (Leroy), pas grosse, H= deux doigts et demi, L= trois doigts(Jean Bauhin).- Plus large, cylindrique, parfois asymétrique, côtelée côté cuvette de l'oeil.

**EPIDERME** : Mince, brillante, jaune clair (blanc jaunâtre = Bauhin), plus ou moins nuancé de rose tendre côté soleil (quelques taches et stries rouges =Bauhin), parfois faiblement tacheté de roux. Lenticelles gris blanc.

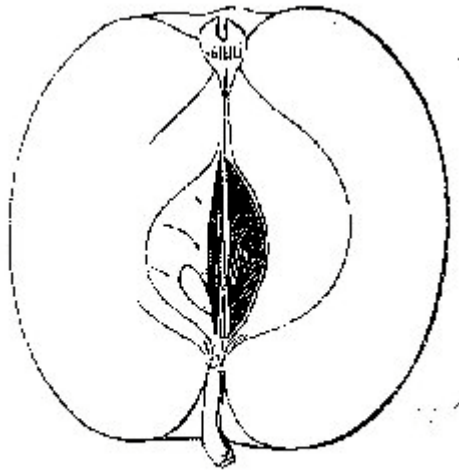
**CUVETTE du PEDONCULE** : Peu prononcée (Leroy), moyennes dimensions (Bauhin), fauve.

**PEDONCULE** : Court et gros (Leroy), mince et assez long et arqué(Bauhin), parfois à fleur de peau (Leroy), dépasse le sommet.

**CUVETTE de L'ŒIL** : Large(22mm.), assez profonde, côtelée.

**ŒIL** : Grand, clos cotonneux, à larges et courts sépales.

CHAIR : Blanche, veinée de vert près des loges (blanche =Bauhin), fine, croquante et mi tendre, juteuse, acidulée, sucrée, arôme particulier très agréable. Première qualité



*Weißes Seidenhemdchen.* Oberb. \*†† 33.

LOGES à PEPINS : Das Seidenhemdchen Diel nach Bauh. Diel puis Lucas et Oberdieck 1855, Illustrirten, n°185. Ouverte feutrées normal.

OBSERVATIONS : Arbre vigoureux à rameaux érigés, très duveteux aux grandes ou moyennes lenticelles clairsemées. Yeux très gros, duveteux, un peu écartés de l'écorce. Feuilles très dentelées à gros et flasque pétiole peu cannelé et de moyenne longueur. Fertilité normale.

REFERENCES : A.Leroy, Angers, 1873, "Dictionnaire de Pomologie", n°108, silhouette ici. Ouvrages de Jean Bauhin cités ici et sa gravure sur bois de 1598.

Jean-Louis Choisel "Les pommiers au Montbéliard et aux environs. Jean Bauhin premier pomologue. Traditions. Les pommiers du Wurtemberg au XVIe siècle", fascicule 107, 1984, mémoire édité en 1985 par la Société d'Emulation de Montbéliard.(pl.n°1, n°8, p.221)